



HITNA POMOĆ Zgrada u Heinzellovoj trebala bi biti dovršena najkasnije 2. travnja 2009.



Nova Hitna i sa 100 kreveta za žrtve najtežih nesreća

Zgrada je čelična i potpuno montažna, a njenom suvremenom izgledu doprinijet će neuobičajena završna podloga od posebnih tkanina

Marina BENCUN

Nova zgrada Hitne medicinske pomoći u Heinzellovoj 88, trebala bi biti dovršena najkasnije 2. travnja 2009., rekao je u ponedjeljak gradonačelnik Milan Bandić pri obilasku gradilišta. Radovi su počeli u svibnju 2007., projektant zgrade je »Produkcija 004« d.o.o., izvođač radova »Dalekovid« d.d., a nadzornik »Po-mark« d.o.o iz Zagreba.

Helidrom i garaža

Objekt od 8 etaža (podrum, prizemlje, polukat i pet katova) obuhvaća prijemno-dojavnu službu, ambulantu s reanimacijom, stacionar za zbrinjavanje unesrećenih, medikamentozne pričuve grada Zagreba, predavaonicu i učionice, laboratorij, upravu, tehničku službu i

Nova zgrada se gradi zbog potrebe da se naš tehnički i operativni sastav okupi na jednom mjestu. Do sada smo bili u Heinzellovoj i Đorđićevoj, koju ćemo pretvoriti u podstanicu, rekla je dr. Slobodanka Keleuva, ravnateljica Hitne pomoći Zagreb

višeekatnu garažu za 130 sanitetskih vozila.

Objekt te površine može opslužiti milijun građana, stoji u priopćenju projektanta Produkcije 004.

d.o.o. Pročelnik Gradskog ureda za zdravstvo, Zvonimir Šostar, potvrdio je da će zgrada imati i helidrom.

»Nova zgrada se gradi zbog po-

trebe da se naš tehnički i operativni sastav okupi na jednom mjestu. Do sada smo bili u Heinzellovoj i Đorđićevoj, koju ćemo pretvoriti u podstanicu«, rekla je dr. Slobodan-

ka Keleuva, ravnateljica Hitne medicinske pomoći Zagreb.

»Gradi se javno-javnim partnerstvom Grada i Holdinga i stoji oko 105 milijuna kuna«, ispričao je Davor Jelavić, pročelnik Gradskog ureda za izgradnju grada.

Od projektanata na gradilištu saznali smo da je zgrada prva čelična i potpuno montažna zgrada u Hrvatskoj nakon dugo vremena, a njenom suvremenom izgledu doprinijet će neuobičajena završna podloga od posebnih tkanina.

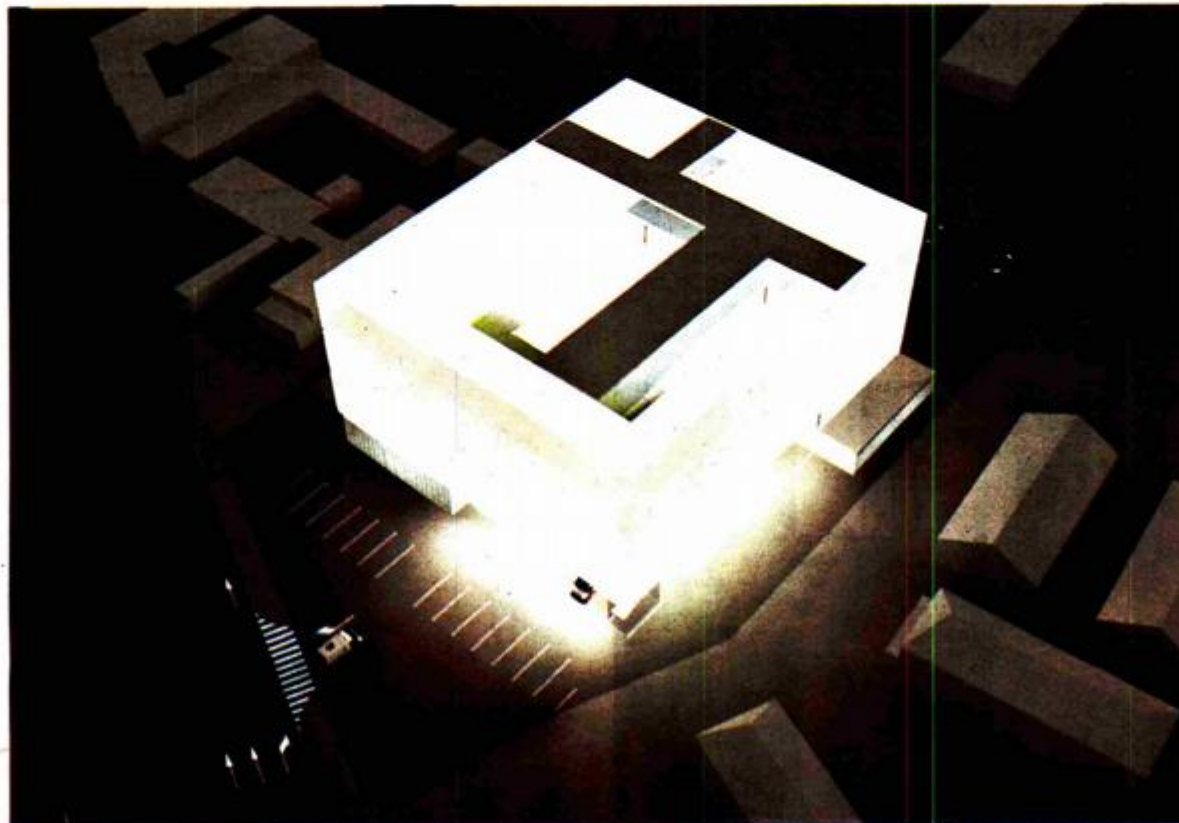
Europski standard

»U toj zgradi će se po prvi put smjestiti 100 kreveta za slučaj velikih nesreća i elementarnih nepogoda«, istakao je Zvonimir Šostar, pročelnik Gradskog ureda za zdravstvo.

Uz postojeće podstanice u Novom Zagrebu, na Jarunu i Sesevama, u planu je i gradnja podstanice u Gajnicama, kako bi pokrivenost i dostupnost pacijentima zapadnog dijela grada bila bolja nego prije.

Inače, europski standard dolaska kola Hitne pomoći je osam, a kola Hitne medicinske pomoći u Zagrebu 7,46 minute, istakla je Keleuva.

Hitna medicinska pomoć iduće godine slavi 100 godina postojanja, a novoizgrađeni objekt u Heinzellovoj svečano će otvoriti gradonačelnik i najstarija ili najstariji Zagrepčanin.



Budući izgled objekta nove Hitne pomoći